



MĚSTSKÝ ÚŘAD ODRY

Odbor životního prostředí
Masarykovo náměstí 16/25, 742 35 Odry

Váš dopis zn.: -
Ze dne: 26.11.2021
Číslo jednací: MěÚO/04361/2022
Spisová zn.: MěÚO/25021/2021/04/OŽP/Da
200.1 A 5
Vyřizuje: Petra Davidová
Telefon: 556 768 184
E-mail: petra.davidova@odry.cz

Dle rozdělovníku

Datum: 22.02.2022

I. KOORDINOVANÉ ZÁVAZNÉ STANOVISKO

Městský úřad Odry, Odbor životního prostředí, příslušný podle § 61 odst. 1 písm. c) zákona č. 128/2000 Sb., o obcích (obecní zřízení), ve znění pozdějších předpisů, jako dotčený orgán příslušný podle § 136 zákona č. 500/2004 Sb., správní řád, ve znění pozdějších předpisů (dále jen "správní řád"), a podle dále uvedených jednotlivých zvláštních zákonů, žadateli, kterým je:

Státní pozemkový úřad, Husinecká 1024/11a, 130 00 Praha 3 – Žižkov, IČO: 01312774 (dále jen "žadatel"),

pro stavební záměr:

„Oprava náhonu Mlýnka v Odrách“

na pozemcích **parc. č. 765, 766, 810/1, 810/2, 783/23, 2565 v k. ú. Odry**

(předmětem dokumentace je oprava stávajícího vodního díla – odstranění stávajících průsaků použitím těsného potrubí a kontrolních šachet s možností odkalení)

podle § 4 odst. 2 a odst. 7 zákona č. 183/2006 Sb., o územním plánování a stavebním řádu (stavební zákon), ve znění pozdějších předpisů (dále jen "stavební zákon") a podle § 136 a § 149 odst. 1 a odst. 2 správního řádu, **pro účel společného povolení**

vydává koordinované závazné stanovisko

zahrnující jednotlivá závazná stanoviska k ochraně dotčených veřejných zájmů, které chrání na základě níže uvedených zákonů:

1. Zákon č. 114/1992 Sb., o ochraně přírody a krajiny, ve znění pozdějších předpisů (oprávněná úřední osoba Ing. Bc. Radovan Tomický)

a)

Městský úřad Odry, Odbor životního prostředí, jako věcně a místně příslušný orgán ochrany přírody (dále též jen OOP), příslušný podle § 75 odst. 1 písm. c), § 77 odst. 1 písm. a) zákona č. 114/1992 Sb., o ochraně přírody a krajiny, ve znění pozdějších předpisů, podle § 4 odst. 2, ve



spojení s § 90 odst. 1 zákona č. 114/1992 Sb., o ochraně přírody a krajiny, ve znění pozdějších předpisů, za podmínek níže uvedených, **vydává**

souhlasné závazné stanovisko

ke škodlivému zásahu do významného krajinného prvku,

kterým je dle § 3 odst. 1 písm. b) ZOPK vodní tok:

- **Náhon** (bývalý mlýnský náhon), IDVT: 10211162, ve správě podniku Povodí Odry, s. p., IČO: 708 90 021, v místě stavebního záměru protékající intravilánem města Oder umělým korytem na parc. č. 2565 – koryto vodního toku – vodní plocha, k. ú. Odry, v majetku českého státu.

Předmětný VKP vodní tok „Náhon“ je v zájmovém úseku v délce asi 250 m tvořen umělým otevřeným korytem sestaveným z betonových prefabrikovaných L dílců, od mostu na ulici 1. máje až po most na ulici Zámecká podél zpevněné místní komunikace pro pěší „Zámecká“, která tvoří jeho levý břeh; pravý břeh je tvořen svahem pod sídlištěm Míru se souvislým zapojeným břehovým porostem keřů a stromů, Náhon kopíruje patu svahu, je částečně zahlouben do svahu a částečně usazen na násypu, napouštěn je z řeky Odry u jezu v ř.km 83,8, slouží k napouštění rybníční soustavy pod městem Odry.

Škodlivým zásahem ve smyslu ust. § 4 odst. 2 ZOPK do VKP vodní tok „Náhon“ je samotná realizace stavebního záměru „**Náhon Mlýnka – Oprava náhonu**“ spočívající ve vybudování usazovací nádrže a oprava tohoto vodního díla použitím těsného potrubí DN 800 (s vybudováním kontrolních šachet pro možnost odkalení) v km 0,007–0,246 pro odstranění stávajících průsaků, tedy odstranění stávajících nánosů bahna a naplavenin ze dna vodního toku, výkopové práce a betonáže, jakož i kácení jednotlivých stromů v korytě vodního toku a mýcení zapojeného porostu keřů pravého břehu; též možnost znečištění vody, omezení průtoku, ohrožení společenstva volně žijících druhů ryb i jiných, nejen vodních živočichů, svým způsobem života vázaných na vodní prostředí dotčeného VKP Náhon a břehové porosty dřevin.

b)

Městský úřad Odry, Odbor životního prostředí, jako věcně a místně příslušný orgán ochrany přírody (dále též jen OOP), příslušný podle § 75 odst. 1 písm. a), § 76 odst. 1 písm. a) zákona č. 114/1992 Sb., o ochraně přírody a krajiny, ve znění pozdějších předpisů, podle § 8 odst. 6, ve spojení s § 90 odst. 1 zákona č. 114/1992 Sb., o ochraně přírody a krajiny, ve znění pozdějších předpisů, za podmínek níže uvedených, **vydává**

souhlasné závazné stanovisko

k povolení kácení dřevin pro účely stavebního záměru:

1. 1 ks jasan (dvojkmen) obvod 90 a 70 cm
2. 1 ks akát obvod 30 cm
3. 1 ks javor obvod 30 cm
4. 1 ks javor obvod 20 cm
5. 1 ks javor obvod 15 cm
6. 1 zapojená skupina listnatých dřevin (keřů) různého druhu o ploše celkem 250 m², tvořící břehový porost pravého břehu Náhonu, v celé délce opravovaného úseku o délce 250 m a šířce 1 m, bezprostředně přiléhající ke hraně Náhonu,

vše součást břehového porostu významného krajinného prvku - vodního toku Náhon (bývalý mlýnský náhon), IDVT: 10211162, na parc. č. 765, 810/1, 810/2 – neplodná půda – ostatní plocha a parc. č. 783/23 – jiná plocha – ostatní plocha, k. ú. Odry, v majetku města Oder, a parc. č. 2565 – koryto vodního toku – vodní plocha, k. ú. Odry, v majetku českého státu,

a současně podle § 8 odst. 6, ve spojení s § 90 odst. 1 zákona č. 114/1992 Sb., o ochraně přírody a krajiny, ve znění pozdějších předpisů, se nepožaduje uložení povinnosti provedení náhradní výsadby dřevin ke kompenzaci ekologické újmy vzniklé pokácením dřevin shora specifikovaných, když ekologická újma vzniklá pokácením právě těchto dřevin je v daném místě hodnocena jako nepatrná a v okolí roste řada dalších dřevin, které tyto funkce budou a mohou i nadále plnit.

Stavebním záměrem „Náhon Mlýnka – Oprava náhonu“ je oprava vodního toku Náhon (bývalý mlýnský náhon), IDVT: 10211162, ve správě podniku Povodí Odry, s. p., IČO: 708 90 021, v místě stavebního záměru protékající intravilánem města Oder umělým korytem na pozemku parc. č. 2565 – koryto vodního toku – vodní plocha, k. ú. Odry, v majetku českého státu, spočívající ve vybudování usazovací nádrže a opravě vlastního koryta tohoto vodního díla použitím těsného potrubí DN 800 (s vybudováním kontrolních šachet pro možnost odkalení) v km 0,007–0,246 pro odstranění stávajících průsaků.

Podmínky závazného stanoviska a), b):

1. Souhlasné závazné stanovisko orgánu ochrany přírody (povolení) ke kácení a mýcení dřevin, jednotlivých stromů a souvislého zapojeného porostu keřů břehového porostu, je podmíněno souhlasem vlastníka dotčených pozemků; toto závazné stanovisko takový souhlas vlastníků nenahrazuje. Kácení může být provedeno po nabytí právní moci rozhodnutí stavebního úřadu. Musí být provedeno odborně podle Standardu péče o přírodu a krajinu: SPPK A02 005:2018 Kácení stromů, aby nedošlo k poškození okolních dřevin. Kácení stromů a mýcení keřů je nutno z důvodu ochrany volně žijících ptáků provést mimo dobu hnízdění, resp. mimo vegetační dobu rostlin, v době od 1.11. do 31.3. kalendářního roku; mimo tuto dobu je možno kácení a mýcení provést v případě, že nebude zjištěno hnízdění ptáků a nedojde k poškození okolních dřevin.
2. Musí být zajištěna ochrana dřevin rostoucích v okolí stavby, je nutno respektovat ČSN 83 9061 - Technologie vegetačních úprav v krajině - Ochrana stromů, porostů a vegetačních ploch při stavebních pracích, a Standard péče o přírodu a krajinu: SPPK A01 002:2017 Ochrana dřevin při stavební činnosti, veřejně dostupný na internetových stránkách Agentury ochrany přírody a krajiny (dále jen AOPK); bude-li nutný řez větví dřevin, musí být proveden podle standardu AOPK: SPPK A02 002:2015 – Řez stromů.
3. Z důvodu ochrany volně žijících živočichů zdejší OOP upozorňuje na povinnost investora postupovat při realizaci záměru podle ust. § 5 odst. 3 ZOPK, a požaduje na staveništi pravidelně kontrolovat výkopy a živočichy, zejm. obratlovce (ježky, žáby apod.) spadlé do výkopů vybírat a vypouštět do okolí. Výkopy, do nichž nebude možno vstupovat, nebo výkopy zaplavené vodou, musí být zajištěny tak, aby do nich živočichové nemohli spadnout.
4. Z důvodu ochrany ryb a jiných vodních živočichů zdejší OOP upozorňuje na povinnost investora postupovat při realizaci záměru podle ust. § 5 odst. 3 ZOPK, a požaduje, aby před jeho zahájením byl proveden záchranný odlov ryb a jiných vodních živočichů a transfer odlovených jedinců do jiného vodního toku, do lokality vybrané příslušným rybářským hospodářem Českého rybářského svazu (dále jen ČRS), územního svazu pro Severní Moravu a Slezsko, Jahnova 14, 709 00 Ostrava 9. **Tato podmínka, resp. stanoviska vydaná zdejším orgánem ochrany přírody, se nevztahují na zvláště chráněné druhy živočichů**, jejichž taxativní výčet podávají přílohy vyhlášky Ministerstva životního prostředí ČR č. 395/1992 Sb., kterou se provádějí některá ustanovení zákona č. 114/1992 Sb., o ochraně přírody a krajiny.
5. Pokud je (bude) v souvislosti s realizací záměru zjištěn výskyt **zvláště chráněných druhů živočichů**, jejichž taxativní výčet podávají přílohy vyhlášky Ministerstva životního prostředí ČR č. 395/1992 Sb., kterou se provádějí některá ustanovení zákona č. 114/1992 Sb., o ochraně přírody a krajiny, je investor povinen obrátit se s příslušnou žádostí o výjimku ze zákazů (§ 56 ZOPK) na Krajský úřad pro Moravskoslezský kraj, [Odbor životního prostředí a zemědělství](#), jako věcně a místně příslušný správní orgán.
6. Povrch pozemků narušený stavebními pracemi musí být po jejich dokončení upraven do původního stavu, aby se na tyto pozemky nemohly rozšířit nepůvodní, zejména pak invazní druhy

roślin; přednostně využít původní skrytou kulturní vrstvu zeminy a plochy následně zatravnit při zachování původní nivelety a sklonu.

7. Při realizaci stavebního záměru je ohrožen předmětný vodní tok Náhon nejen v místě realizace záměru, ale též níže po proudu. Stavební materiály, materiály z výkopů a zejména pak materiály nebezpečné vodám a vodním ekosystémům (zejm. ropné látky, provozní kapaliny apod.) se nesmí dostat do koryta vodního toku. Pokud se tak i stane, musí být z koryta vodního toku bezodkladně odstraněny, pro tento případ musí mít stavebník k dispozici k okamžitému použití potřebné prostředky (sorbent, norné stěny apod.). Nesmí dojít k přerušení průtoku vody ve vodním toku.

Odůvodnění a), b):

Záměrem je oprava stávajícího vodního díla. Stavba je situována v zastavěném území města Odry na ulici Zámecká, od mostu na ulici 1. máje až po most na ulici Zámecká, je v souladu s územně plánovací dokumentací města Oder, dotčena je funkční plocha W – plochy vodní a vodohospodářské bez rozlišení, částečně je kácením stromů a mýcením keřů pro účely stavebního záměru dotčena funkční plocha ZX – plochy zeleně ostatní a specifické, která představuje sídelní zeleň v sousedství dotčeného vodního toku. Funkční plocha W má stanoveny podmínky hlavního, přípustného a nepřípustného využití, nikoliv však podmínky ochrany krajinného rázu dohodnuté s orgánem ochrany přírody.

Práce jsou rozděleny do dvou stavebních objektů: SO 01 – Usazovací nádrž a SO 02 – Výstavba úseku km 0,007 – 0,246. Jedná se o opravu stávajícího Náhonu, průsaky budou odstraněny použitím těsného potrubí a kontrolních šachet s možností odkalení. Stavba bude probíhat v korytě Náhonu (též „Mlýnky“). Kapacita potrubí (DN 800) je volena tak, aby byl zajištěn minimální průtok. V celé délce bude odstraněn nános o objemu cca 310 m³. Investor provede zahrazení náhonu u propustku na ul. 1. máje a převedení vody opravovanou částí náhonu. Na rámový propustek a betonové L–profily budou přichyceny U–profily pro zahrazení náhonu a pomocí korugovaného potrubí bude převedeno potřebné množství vody. U–profily a korugované potrubí bude po výstavbě odstraněno.

Náhon je historická stavba, v zájmové části byl v minulosti nevhodně upraven, zájmový úsek je vybudován z betonových dílců profilu L pro energokanály. Náhon je napouštěn z řeky Odry u jezu v ř.km 83,8, zaústěn je do Vraženského potoka, slouží k napouštění rybníční soustavy pod městem Odry. Celková délka Náhonu činí 7,17 km. Posuzovaný úsek náhonu od mostu na ulici 1. máje po ulici Zámeckou v délce cca 250 m kopíruje patu svahu, částečně je zahlouben do svahu, částečně je usazen na násypu. V současné době jsou viditelně porušené svislé spoje jednotlivých dílů vlivem deformace podloží, Náhon je zanesen bahnem (cca 70 cm), hromadí se v něm odpadky, spáry mezi panely přiléhajícími ke svahu jsou rozrušovány kořenovým systémem porostů dřevin.

Záměrem dochází ke změně parametrů vodního díla, které nejsou v rozporu s územním plánováním města Odry. Náhon je v územním plánu veden jako plocha W – plocha vodní a vodohospodářská. Oprava – stavební práce budou realizovány v rozsahu této plochy. Na severním konci řešeného úseku se umísťuje usazovací nádrž, která zasahuje do pozemku, který je v územním plánu veden jako plocha DS – plocha pro silniční dopravu.

Vodní tok Náhon, byť umělé vodní dílo, a jeho břehové porosty, je dle § 3 odst. 1 písm. b) zákona č. 114/1992 Sb., o ochraně přírody a krajiny (dále též jen ZOPK), tzv. významným krajinným prvkem (dále též jen VKP) *ex lege*. Významný krajinný prvek jako ekologicky, geomorfologicky nebo esteticky hodnotná část krajiny utváří její typický vzhled nebo přispívá k udržení její stability. Významnými krajinnými prvky jsou lesy, rašelinště, vodní toky, rybníky, jezera, [údolní nivy](#). K zásahům, které by mohly vést k poškození nebo zničení významného krajinného prvku nebo ohrožení či oslabení jeho ekologicko-stabilizační funkce, si musí ten, kdo takové zásahy zamýšlí, opatřit závazné stanovisko orgánu ochrany přírody. Mezi takové zásahy patří zejména umísťování staveb, pozemkové úpravy, změny kultur pozemků, odvodňování pozemků, úpravy vodních toků a nádrží a těžba nerostů.

Součástí takto pojatého VKP jsou též břehové porosty dřevin. Pojem břehového porostu není ZOPK definován, záleží na posouzení OOP v konkrétním případě, je možno vycházet z prováděcí vyhlášky č. 178/2012 Sb. k zákonu o vodách (zák. č. 254/2001 Sb.). Pro účely této vyhlášky se

rozumí břehovým porostem - dřevinný porost rostoucí na břehu koryta vodního toku do 6 m u drobných vodních toků, do 8 m u významných vodních toků nebo do 10 m u významných vodních toků, které jsou vodními cestami dopravně významnými, na pobřežních pozemcích podél koryta vodního toku na vnější straně břehové čáry nebo na pozemku, na kterém leží koryto vodního toku; to se nevztahuje na pozemky určené k plnění funkcí lesa. Dřeviny, stromy i keře, které tvoří břehový porost vodního toku, jsou chráněny bez ohledu na jejich velikost (neplatí zde pravidlo 80 cm v obvodu) a bez ohledu na jejich plošný rozsah (neplatí zde pravidlo 40 m²).

Sledovaný úsek náhonu je vybudován z dvojic betonových dílců profilu L pro energokanály. V současné době jsou viditelně porušené svislé spoje jednotlivých dílů vlivem deformace podloží. Stávající koryto je značně zaneseno bahnem (cca 70 cm), spáry mezi panely přiléhajícími ke svahu jsou rozrušovány kořenovým systémem porostů dřevin nad Náhonem.

Změna dotčené části vodního díla, vodního toku Náhon, jeho převedení z umělého otevřeného koryta tvořeného betonovými prefabrikovanými L dílci do těsného potrubí DN 800, s vybudováním kontrolních šachet pro možnost odkalení, v km 0,007–0,246, za podmínek předložených v projektové dokumentaci a v souladu s podmínkami tohoto stanoviska, pro zamezení průsaků a možné budoucí havárie, k ochraně majetku českého státu, města Oder, jakož i majetku, zejm. nemovitostí, zahrad a domů soukromých osob, situovaných pod Náhonem, je záměr potřebný. Kácení dřevin, jednotlivých stromů v místě, kde má být vybudován sedimentační objekt, a mýcení souvislého pásu keřů v celé délce opravovaného úseku Náhonu – v délce 250 m při šířce 1 m, pro zajištění přístupu strojů a lidí z pravého břehu, podle předložené dokumentace a tohoto závazného stanoviska v dotčeném VKP je, potřebné. Povinnost provedení náhradní výsadby dřevin ke kompenzaci ekologické újmy vzniklé pokácením (smýcením) těchto dřevin, není potřeba ukládat, když ekologická újma vzniklá pokácením těchto dřevin je v daném místě hodnocena jako nepatrná, když v okolí roste řada dalších jiných dřevin, které tyto funkce budou a mohou i nadále plnit.

Ke stavebnímu záměru byl investorem zpracován odborný biologický posudek (doc. RNDr. Bohumír LOJKÁSEK, CSc. Z odborného posudku bylo, mimo další, zjištěno:

„Náhon je umělým vodním dílem o šířce 1,8 m, jehož břehy jsou na obou březích tvořeny betonovými opevňovacími prvky o výšce cca 1 m nad úroveň stávající hladiny vody. Zájmový úsek koryta náhonu má pro vodní faunu nízkou úkrytovou kapacitu a vodní organismy, konkrétně ryby byly zjištěny pouze v místech úkrytů tvořených mrtvým dřevem, zejména padlými větvemi. Roli funkčního biokoridoru v podélném profilu náhonu plní velmi omezeně, neboť jeho výše a níže situované úseky jsou ve značných vzdálenostech vedeny subterestricky, kde je pro vodní organismy, zejména obratlovce nevyužitelné prostředí. Hodnocený úsek není součástí zvláště chráněného území ani na něj přímo nenavazuje.

V hodnoceném úseku nebyl zjištěn výskyt raka říčního (Astacus astacus). Rovněž přítomnost velkých mlžů nebyla v náhonu potvrzena. Přes zevrubný průzkum jemných sedimentů, v zájmovém úseku náhonu Mlýnka nebyla zjištěna přítomnost populace mihule potoční (Lampetra planeri). V zájmovém úseku Mlýnky byla v době průzkumu zjištěna přítomnost ryb. Ichtyocenóza náhonu je aktuálně tvořena populacemi pěti druhů ryb. Konkrétně se jedná o pstruha obecného (Salmo trutta), střevli potoční (Phoxinus phoxinus), která je v zájmovém úseku zastoupena průměrně hojnou a věkově přirozeně strukturovanou populací, hrouzka obecného (Gobio gobio), jelce tloušť (Squalius cephalus), a mřenku mramorovanou (Barbatula barbatula). Jiné druhy ryb v době průzkumu zjištěny nebyly. V hodnoceném úseku nebyla v době průzkumu zjištěna přítomnost obojživelníků. Zájmový úsek neskýtá obojživelníkům, v daném případě žábám, vhodné podmínky k trvalému pobytu. V dané souvislosti je možné konstatovat, že kolmé břehové opevnění zájmového úseku je pro obojživelníky nepřekonatelnou bariérou a v dané lokalitě může působit jako past, z níž není možného úniku a může být příčinou jejich hynutí. V hodnoceném nebyl výskyt plazů zjištěn, což je z hlediska časového očekávaný výsledek. Současně je však nutné podotknout zejména skutečnost, že v zájmovém úseku nejsou podmínky, které nárokům terestrických i semiakvatických plazů mohly vyhovovat. V době průzkumu bylo zjištěno, že příslušná část vodního koryta náhonu nemá podmínky, které by splňovaly nároky zvláště chráněných i jiných druhů ptáků na jejich hnízdění nebo dlouhodobý pobyt. V hodnoceném úseku nejsou vhodné podmínky, které by vyhovovaly nárokům zvláště chráněných a jiných savců na budování trvalých úkrytů nebo umožňovaly jejich pravidelnou migraci.

Na základě provedeného průzkumu lze konstatovat, že v zájmovém úseku Mlýnky byla zjištěna přítomnost zástupců jednoho zvláště chráněného druhu obratlovců, konkrétně střevle potoční, která je řazena mezi zvláště chráněné druhy fauny ČR v kategorii druh ohrožený.

Na základě terénního šetření v celém podélném profilu zájmového úseku lze očekávat, že jakýkoliv zásah do vodního prostředí může být významným přímým fyzickým ohrožením přítomných jedinců ryb. Zvláště juvenilní ryby by mohly být ohroženy přímo pracovními stroji v místě zásahu a současně i do vzdálenosti nejméně 500 m směrem po proudu od místa realizace zemních prací ve dně náhonu, silným zákalem vody při jejím nízkém průtoku a vysoké teplotě. Na druhé straně lze vyloučit, že realizace záměru by mohla mít významný negativní dopad na biotop zvláště chráněných druhů, nebo na jejich populace. Důvodem je skutečnost, že střeve potoční patří již několik let k jednomu z nejrozšířenějších druhů ryb v povodí Odry a početnost jejich populací i její rozšíření již aktuálnímu zařazení mezi zvláště chráněné druhy fauny neodpovídá.

Zájmový úsek náhonu Mlýnka je v navazujícím úseku povodí Odry z ekologického hlediska velmi málo významným prvkem. Důvodem je skutečnost, že se jedná jen o část trasy náhonu ve frekventovaném intravilánu města, která má otevřenou vodní hladinu nad úrovní terénu a jejich charakter odpovídá skutečným nárokům ryb jen velmi vzdáleně. Rovněž ekologická role zájmového úseku jako biokoridoru a významného krajinného prvku je zcela okrajová a pro většinu živých organismů bezvýznamná. S ohledem na obojživelníky lze roli takto kanalizovaného úseku hodnotit jako rizikovou a nebezpečnou.

Ve vztahu ke krajinářskému hledisku je posuzovaný záměr ryze lokální, a proto v širším kontextu zanedbatelný.

V případě, že k realizaci záměru skutečně dojde a zásah do vodního prostředí bude prováděn, je nezbytné, aby před jeho zahájením byl ČRS MO Vítkov zorganizován a proveden záchranný odlov ryb.

S ohledem na výskyt střeve potoční je nutné, aby odlov byl proveden v době mimo její rozmnožování, nejlépe v době od 1. září do konce října kdy již i juvenilní jedinci dosahují rozměrů zachytitelných jemným rybářským podběrákem a teplota vody nedosahuje vysokých hodnot, která by zvyšovala mortalitu ryb narkotizovaných elektrickým proudem. Cílem transferu odlovených jedinců by měla být řeka Odra v Odrách, která nárokům střeve vyhovuje. Ostatní ryby mohou být vypouštěny do lokality vybrané příslušným rybářským hospodářem.

Po provedení odlovu navrhuji provést nahrnutí horní hrázky pro osazení mobilního potrubí pro převod vody tak, aby pod stavenišťem nedocházelo k jejímu zákalu a ohrožení tam se případně vyskytujících ryb.

Na základě provedeného průzkumu se ukázalo, že zájmový úsek Mlýnky v posuzované lokalitě je relativně málo významný po stránce biologické i ekologické. Jeho funkce biokoridoru a významného krajinného prvku je v současnosti zcela potlačena. Z hlediska lokálně krajinářského lze jeho betonové a plasty znečištěné koryto hodnotit jako prvek rušivý.

Jelikož náhon je oživen více druhy vodních organismů a zvláště chráněným druhem ryby, ze zákonných důvodů nelze záměr realizovat tak, aby došlo k jakémukoliv podcenění této skutečnosti.

Po zkušenostech s řešením podobných případů v malých vodních tocích, bylo navrženo řešení, u něž lze očekávat, že biocenóza náhonu bude dotčena co nejméně a krátkodobě.

S ohledem na výskyt střeve potoční, a očekávaný rasantní zásah do biotopu její místní populace, bude nutné, aby investor požádal o výjimku ze zákazu podle § 50 zákona č. 114/1992 Sb. pro tento druh, konkrétně o výjimku ze zákazu rušit a zraňovat jedince a poškozovat jejich biotop. V případě akceptování navržených opatření lze předpokládat, že posuzovaný záměr bude z biologického i ekologického hlediska akceptovatelný a nebude v přímém rozporu s chráněnými zájmy ochrany přírody a krajiny.“

Podmínky v pořadí první a druhá zdejší OOP řeší podmínky kácení stromů a mýcení keřů, jakož i potřebu chránit dřeviny rostoucí v okolí stavby za použití příslušné ČSN a Standardu AOPK. Snahou je též zabránit kácení stromů a mýcení keřů v období hnízdění ptáků. Dřeviny jsou zákonem chráněny před poškozováním a ničením. Je nutno chránit kořenový systém dřevin, kořeny by neměly být zbytečně poškozovány a ponechány dlouhodobě obnažené před zasypáním výkopů. Stejně tak nesmí být dřeviny poškozovány ani na jejich nadzemních částech, a pokud by k tomu i došlo, je nezbytné, aby tato poškození byla odborně ošetřena (byť i nezbytným řezem větví). Vlastník je za stav dřevin na svém pozemku odpovědný, vlastníku tímto poškozením vzniká škoda. Za nepřípustné poškozování dřevin je považováno též hutnění povrchu v prostoru kořenového systému ať již skladováním materiálů, pojezdy vozidel a techniky, nebo i návozy zemin k patě stromu. Povinnost splnění těchto podmínek by měl investor přenést na dodavatele stavby.

Pojem VKP vodní tok a břehové porosty, je zdejší OOP pojímán ekosystémově, nejde toliko o ochranu tekoucí vody, dna a koryta toku a společenstva stromů a keřů na březích, nedílnou součástí ekosystému dotčeného VKP jsou též společenstva živočichů, a to jak živočichů suchozemských, představovaných typicky drobnými obratlovci v okolí vodního toku se vyskytujícími, ale

zejména společenstva ryb a jiných vodních živočichů, na vodní prostředí svým životem přímo vázaných, v tomto smyslu lhostejno zda druhů zvláště chráněných či nikoliv. Zdejší OOP proto výslovně upozorňuje na povinnost investora postupovat při realizaci záměru podle ust. § 5 odst. 3 ZOPK.

Podmínka třetí tedy řeší obecnou ochranu živočichů; všechny volně žijící druhy živočichů jsou chráněny před poškozováním a ničením, které by mohlo vést k ohrožení druhu. Z důvodu ochrany živočichů zdejší OOP upozorňuje na povinnost investora postupovat při realizaci záměru podle ust. § 5 odst. 3 ZOPK a stanoví jednoduchý a účinný postup, jakým lze účinně zabránit zbytečným úhynům drobných suchozemských obratlovců ve výkopech a obdobných podzemních dutinách, které pro tyto představují nepřekonatelnou smrtelnou past. Mimo drobným obratlovcům je Náhon ve stávající podobě betonového koryta nebezpečný též větším živočichům; je dokumentovaný případ ze dne 10.11.2020, kdy v betonovém korytu Náhonu uvíznul jelenec běloocasý, který se vlastními silami nebyl schopen z Náhonu dostat, zachráněn byl až zásahem IZS, jednotkami HZS Bílovec a SDH Odry.

Obdobně, podmínka čtvrtá řeší ochranu ryb a jiných vodních živočichů, a jejich transfer, vždy ale druhů, které nespádají do kategorie druhů zvláště chráněných. Z důvodu ochrany ryb a jiných vodních živočichů zdejší OOP upozorňuje na povinnost investora postupovat při realizaci záměru podle ust. § 5 odst. 3 ZOPK a požaduje, aby v dotčeném úseku, před zahájením stavebních prací, byl proveden záchranný odlov ryb a jiných vodních živočichů, a transfer odlovených jedinců do jiného vodního toku, do lokality vybrané příslušným rybářským hospodářem Českého rybářského svazu. Ryby a jiné druhy vodních živočichů bývají při stavební činnosti na vodním toku a v jeho okolí ohroženy především úniky provozních kapalin, ale i jen sníženou kvalitou a čistotou vody, jejím zákalem, případně omezením průtoku.

Podmínka pátá je upozorněním zdejšího OOP na zjištěný výskyt **zvláště chráněného druhu živočicha**, na možný výskyt i jiných druhů zvláště chráněných živočichů, jejichž taxativní výčet podávají přílohy vyhlášky Ministerstva životního prostředí ČR č. 395/1992 Sb., kterou se provádějí některá ustanovení zákona č. 114/1992 Sb., o ochraně přírody a krajiny, kdy investor je ze zákona povinen obrátit se s příslušnou žádostí o výjimku ze zákazů (§ 56 ZOPK) na Krajský úřad pro Moravskoslezský kraj, [Odbor životního prostředí a zemědělství](#), jako věcně a místně příslušný správní orgán.

Podmínka šestá řeší nežádoucí jev, který souvisí s narušením původního stabilizovaného vegetačního krytu, kdy se rychlým až i agresivním způsobem, není-li jim v tom zabráněno vhodným opatřením (např. osetí přesně definovaným cílovým společenstvem) namísto druhů rostlin původních rozšíří druhy nepůvodní, invazní, které jsou pak schopny obsadit i pozemky sousední; v některých případech mohou představovat i rizika zdravotní (bolševník velkolepý).

Poslední sedmá podmínka je upozorněním investora, že při stavbě je ohrožen vodní tok i níže po proudu. Stavební materiály, materiály z výkopů a zejména pak materiály nebezpečné vodám a vodním ekosystémům (ropné látky, provozní kapaliny apod.) se nesmí dostat do koryta vodního toku. Pokud se tak i stane, musí být z koryta toku bezodkladně odstraněny. Rovněž nesmí dojít k přerušení průtoku vody ve vodním toku v místě stavby, to zejména s ohledem na výskyt ryb i jiných vodních živočichů, nejen zvláště chráněných, po proudu vodního toku níže.

Povinnost splnění podmínek shora uvedených by měl investor přenést na dodavatele stavby.

Z důvodů výše uvedených, vzhledem k tomu že projednáváný stavební záměr je prováděn ve veřejném zájmu, je navrhováno přijatelné stavebně-technické řešení, zdejší OOP vydal souhlasná závazná stanoviska shora uvedená, ke škodlivému zásahu do předmětného VKP a souhlasné stanovisko pro povolení kácení a mýcení dřevin, a pro ochranu VKP, volně žijících živočichů, pro ochranu vody a vodních ekosystémů, stanovil podmínky minimalizující možný negativní dopad realizace tohoto stavebního záměru na předměty ochrany, jak shora uvedeno. Toliko s ohledem na kompetence dle příslušných ustanovení §§ 75, 76 a 77 ZOPK byla tímto OOP formálně vydána stanoviska dvě (a, b) při stanovení společných podmínek, neboť tyto problematiky spolu vzájemně souvisejí a s ohledem na komplexní ekosystémové pojetí ochrany přírody je nelze vzájemně oddělit.

2. Zákon č. 183/2006 Sb., o územním plánování a stavebním řádu (stavební zákon), ve znění pozdějších předpisů (oprávněná úřední osoba Ing. Marcela Černocká)

Městský úřad Odry, Odbor územního plánování a stavebního řádu, jako orgán územního plánování příslušný podle § 6 odst. 1 písm. e) zákona č. 183/2006 Sb., o územním plánování a stavebním řádu (stavební zákon), ve znění pozdějších předpisů (dále jen „stavební zákon“), posoudil uvedený záměr a shledal, že vyvolává změnu v území. Na základě tohoto zjištění úřad územního plánování posoudil uvedený záměr podle § 96b stavebního zákona a

vydává přípustné závazné stanovisko

k výše uvedenému záměru.

Podmínky závazného stanoviska: nejsou stanoveny

Odůvodnění:

Dne 26.11.2021 podal žadatel na Městský úřad Odry žádost o vydání koordinovaného závazného stanoviska k záměru "Náhon Mlýnka - Oprava náhonu" na pozemcích parc. č. 765, 766, 810/1, 810/2, 783/23, 2565 v katastrálním území Odry. Podkladem pro vydání závazného stanoviska je relevantní část dokumentace pro společné povolení.

Záměrem jsou opravy náhonu Mlýnka spočívající ve výstavbě sedimentační nádrže (SO 01 – Usazovací nádrž), na kterou bude navazovat nově zatrubněné koryto (SO 02 – Výstavba úseku km 0,007 – 0,246).

Orgán územního plánování posoudil záměr podle § 96b odst. 1 stavebního zákona a shledal, že vyvolá změnu v území.

Přípustnost záměru byla dále posouzena podle § 96b, odst. 3 z hlediska souladu s těmito dokumenty:

1) Politika územního rozvoje České republiky, ve znění Aktualizace č. 1, 2, 3, 5 a 4 (dále jen „PÚR“) s účinností od 01.09.2021

PÚR záměr v jím dotčeném území neřeší, záměr se věcí řešených PÚR nedotýká.

2) Zásady územního rozvoje Moravskoslezského kraje Aktualizace č. 1 a 5 (dále jen ZÚR) s účinností od 31.07.2021.

Řešené území je součástí rozvojové osy republikového významu OS 10 (Katowice-) hranice Polska/ČR – Ostrava – Lipník nad Bečvou – Olomouc – Brno – Břeclav – hranice ČR/Slovensko (- Bratislava). Záměr plně respektuje požadavky na využití území v rozvojové ose OS 10.

V ZÚR je vymezen v řešeném území koridor silniční dopravy nadmístního významu, a to D52 – I/47 Odry, východní obchvat. Posuzovaný záměr nezasahuje do vymezeného koridoru nadmístního významu.

V řešeném území je vymezena územní rezerva pro záměr mezinárodního a republikového významu D507 – Vysokorychlostní trať (VRT) (Bělotín-) hranice kraje – Ostrava – Bohumín, nová stavba. Posuzovaný záměr nezasahuje do vymezeného koridoru mezinárodního a republikového významu.

Řešené území není součástí území určeného k prověření změn jejich využití územní studií. Řešené území není součástí území, ve kterých je rozhodování o změnách v území podmíněné vydáním regulačního plánu.

V řešeném území jsou v ZÚR vymezeny plochy a koridory pro ÚSES, a to regionální biocentra 121 – Emauzská rybníky, 187 – Nad Emauzy, 249 – U Oder a regionální biokoridory 528, 529, 530, 533 a 641. Posuzovaný záměr se nachází v místě vymezeného regionálního biokoridoru 528, podrobněji bude střet záměru s vymezeným biokoridorem řešen v rámci posouzení souladu s územně plánovací dokumentací obce. Posuzovaný záměr nezasahuje do dalších vymezených ploch a koridorů.

Řešené území je součástí území zařazeného do oblasti specifických krajín Moravské brány specifické krajiny D-01 Klimkovice – Suchdol. Záměr je umístován v zastavěném území obce. Záměr nemá vliv na podmínky pro zachování a dosažení cílových kvalit krajiny.

Záměr nemá vliv na priority územního plánování kraje pro zajištění udržitelného rozvoje území.

3) Současně platnou územně plánovací dokumentací pro město Odry a jeho části je Územní plán Odry (dále jen „územní plán“), vydaný Zastupitelstvem města Odry na základě usnesení ze dne 24.6.2020 s účinností od 28.7.2020

Pozemky parc. č. 765, 810/1, 810/2, 783/23 v k.ú. Odry se nacházejí v zastavěném území, stabilizované funkční ploše ZX (ploše zeleně ostatní a specifické). Pozemek parc. č. 766 v k.ú. Odry se nachází v zastavěném území, stabilizované funkční ploše P (ploše veřejných prostranství). Pozemek parc. č. 2565 v k.ú. Odry se nachází v zastavěném území, stabilizované funkční ploše W (ploše vodní a vodohospodářské). Dle podrobnosti měřítka územního plánu záměr nezasahuje do vymezeného regionálního biokoridoru 528.

Řešené území není součástí území určeného k prověření územní studií. Není stanovena podmínka vydání regulačního plánu nebo smlouvy s vlastníky pozemků a staveb. V řešeném území nejsou vymezeny veřejně prospěšné stavby.

Hlavním využitím plochy W jsou dle podmínek pro využití ploch s rozdílným způsobem využití „pozemky vodních toků a koryt, vodních ploch, rybníků, další pozemky určené pro převažující vodohospodářské využití“. Záměr zasahuje do funkčních ploch P a ZX, umělé vodní útvary nejsou dle podmínek pro využití dotčených funkčních ploch vyjmenovány jako hlavní, přípustné ani nepřipustné využití. Dle podmínek pro využití ploch s rozdílným způsobem využití (část I./A.6.) je ve všech plochách v zastavěném území přípustná výstavba liniových staveb technického vybavení včetně malých staveb technického vybavení, dále jsou ve všech plochách zastavěného území přípustné vodní plochy určené k retenci vody. Záměrem je oprava stávajícího náhonu v jeho původní trase. Realizací záměru nedojde k negativnímu ovlivnění dotčeného území. Na základě uvedeného shledává orgán územního plánování záměr v dotčených plochách přípustný. Realizací záměru nedojde k omezení průchodnosti území.

Dle textové části územního plánu (I./A.6) je zatrubnění vodotečí přípustné pouze v nezbytně nutném rozsahu. Dle biologického průzkumu (zpracovatel Doc. RNDr. Bohumír LOJKÁSEK, CSc.) by řešení pomocí otevřeného náhonu nebylo za přiměřených finančních nákladů reálné. Z biologického i ekologického hlediska je řešení akceptovatelné. Významnou roli zde hraje také životnost navrženého řešení s ohledem na zásah do zalesněného území.

Na základě výše uvedeného je záměr v souladu s platným územním plánem.

4) Stavební zákon - § 18 a 19 uplatňování cílů a úkolů územního plánování

Záměr byl posuzován z hlediska uplatňování cílů a úkolů územního plánování vyplývajících z § 18 a § 19 stavebního zákona.

S ohledem na ust. § 18 stavebního zákona, především odstavce (1) je posuzovaný záměr v souladu s cíli územního plánování. Záměr plně uspokojuje potřeby současné generace a neohrožuje podmínky života generací budoucích.

S ohledem na ust. § 19 odst. 1 stavebního zákona, především písm. e) je posuzovaný záměr takovou změnou v území, která nenaruší stávající hodnotu území a neznemožní využití navazujícího území. Záměr není v rozporu s dalšími cíli a úkoly územního plánování.

Orgán územního plánování shledal, že na základě výše uvedeného je záměr přípustný z hlediska souladu s politikou územního rozvoje, územně plánovací dokumentací a z hlediska uplatňování cílů a úkolů územního plánování.

Odůvodnění koordinovaného závazného stanoviska:

Městský úřad Odry obdržel dne 26.11.2021 žádost výše uvedeného žadatele zastoupeného na základě plné moci společností VODNÍ DÍLA - TBD a.s., Hyberská 1617/40, Nové Město, 110 00

Praha 1, IČO: 49241648 o vydání koordinovaného závazného stanoviska (dále jen „KZS“) k předmětnému záměru. Podkladem pro vydání KZS byla předložená dokumentace **pro společné povolení**, zpracovaná v červenci 2021 Ing. Stanislavem Žateckým, ČKAIT: 1000535 a doplnění žádosti ze dne 24.01.2022.

Dotčený orgán záměr posoudil z hlediska zájmů chráněných výše uvedenými zvláštními právními předpisy. Požadavky na jednotlivých posuzovaných úsecích ochrany dotčených veřejných zájmů nejsou v rozporu, proto bylo vydáno toto koordinované závazné stanovisko.

Poučení:

Podle § 149 odst. 1 správního řádu není závazné stanovisko samostatným rozhodnutím a nelze se proti němu odvolat. Jeho obsah je závazným podkladem pro správní orgán, který je příslušný k vydání správního rozhodnutí ve věci samé. Nezákonné závazné stanovisko lze zrušit nebo změnit v přezkumném řízení, k němuž je příslušný nadřízený správní orgán správního orgánu, který vydal závazné stanovisko.

II. SDĚLENÍ

Ochrana přírody a krajiny (oprávněná úřední osoba Ing. Bc. Radovan Tomický)

Městský úřad Odry, Odbor životního prostředí, jako věcně a místně příslušný orgán ochrany přírody, příslušný podle § 76 a § 77 zákona č. 114/1992 Sb., o ochraně přírody a krajiny ve znění pozdějších předpisů (dále též jen ZOPK) mimo výše uvedená závazná stanoviska k zásahu do významných krajinného prvku (VKP) podle § 4 odst. 2 ZOPK a ke kácení dřevin dle § 8 odst. 6 ZOPK, žádné další závazné stanovisko nevydává, z následujících důvodů:

Stavební záměr má být realizován v zastavěném území města Odry. Město Odry leží na území přírodního parku Oderské vrchy, který představuje území o rozloze 290 km² vyhlášené v roce 1994 za účelem ochrany a zachování krajinného rázu.

Krajinný ráz, kterým je zejména přírodní, kulturní a historická charakteristika určitého místa či oblasti, je chráněn před činností snižující jeho estetickou a přírodní hodnotu. Zásahy do krajinného rázu, zejména umísťování a povolování staveb, mohou být prováděny pouze s ohledem na zachování významných krajinných prvků, zvláště chráněných území, kulturních dominant krajiny, harmonické měřítko a vztahy v krajině. K umísťování a povolování staveb, jakož i jiných činnostem, které by mohly snížit nebo změnit krajinný ráz, je nezbytný souhlas orgánu ochrany přírody. Podrobnosti ochrany krajinného rázu může stanovit ministerstvo životního prostředí obecně závazným právním předpisem, takový předpis však vydán nebyl. Krajinný ráz se neposuzuje v zastavěném území a v zastavitelných plochách, pro které je územním plánem nebo regulačním plánem stanoveno plošné a prostorové uspořádání a podmínky ochrany krajinného rázu dohodnuté s orgánem ochrany přírody.

Záměr má být realizován v zastavěném území města Oder, je v souladu s územně plánovací dokumentací města Oder, dotčena je funkční plocha W – plochy vodní a vodohospodářské bez rozlišení, částečně je, kácením stromů a mýcení keřů pro účely stavebního záměru, dotčena funkční plocha ZX – plochy zeleně ostatní a specifické, která představuje sídelní zeleň v těsném sousedství dotčeného vodního toku - Náhonu. Funkční plocha W má stanoveny podmínky hlavního, přípustného a nepřípustného využití, nikoliv však podmínky ochrany krajinného rázu dohodnuté s orgánem ochrany přírody, nejsou stanoveny podmínky výškové regulace ani koeficient maximální míry využití pozemků.

Záměr byl OOP posouzen se zaměřením na možnost snížení estetické a přírodní hodnoty místa, na jeho přírodní, kulturní a historické charakteristiky, to zejména s ohledem na požadavek zachování významných krajinných prvků, zvláště chráněných území, kulturních dominant krajiny, na harmonické měřítko a vztahy v krajině. Projednávaným záměrem dojde toliko ke změně vzhledu konkrétního místa v intravilánu města, kdy stávající nevzhledné otevřené betonové koryto vodního díla sestavené z prefabrikovaných betonových L - dílců, částečně zanesené bahnem a odpady,

které představuje nepřekonatelnou smrtelnou past pro (nejen) drobné živočichy, bude nahrazeno osazením potrubí DN 800 (s vybudováním kontrolních šachet pro možnost odkalení) v km 0,007–0,246, následně zasypáno zeminou a výhledově upraveno v souladu s potřebami obce, tedy nedojde ke změně či snížení krajinného rázu, charakteru krajiny, charakter sídelního útvaru, intravilánu města Oder zůstane tímto dílčím opatřením nedotčen. Posouzením bylo zjištěno a vzato za prokázané, že záměrem nedojde ke snížení nebo změně krajinného rázu a není nezbytné vydat souhlas orgánu ochrany přírody. Z důvodu shora uvedených souhlas k zásahu do krajinného rázu podle § 12 odst. 2 ZOPK se nevzdává.

Stavba se nedotkne žádného zvláště chráněného území ani jeho ochranného pásma, nedotkne se žádného skladebného prvku územního systému ekologické stability. K zásahu do významného krajinného prvku a ke kácení a myčení dřevin rostoucích mimo les v souvislosti se stavebním záměrem, již závazná stanoviska vydána byla. Další závazné stanovisko zdejší orgán OOP nevzdává.

Vodní hospodářství (oprávněná úřední osoba Ing. Petr Coufal)

Městský úřad Odry, Odbor životního prostředí jako vodoprávní úřad příslušný podle § 106 zákona č. 254/2001 Sb., o vodách a o změně některých zákonů (vodní zákon) v platném znění (dále jen „vodní zákon“) sděluje z hlediska zájmů chráněných vodním zákonem, že stavba **je vodním dílem** dle § 55 odst. 1 vodního zákona a k vydání společného povolení dle § 94j stavebního zákona je příslušný vodoprávní úřad.

Ochrana ovzduší (oprávněná úřední osoba Ing. Terézia Matúšů)

Městský úřad Odry, Odbor životního prostředí, jako orgán ochrany ovzduší příslušný podle § 27 odst. 1 písm. f) zákona č. 201/2012 Sb., o ochraně ovzduší (dále „zákon o ochraně ovzduší“), **závazné stanovisko nevzdává**, protože součástí stavby není stacionární zdroj znečišťování ovzduší neuvedený v příloze č. 2 zákona o ochraně ovzduší.

Státní správa lesů (oprávněná úřední osoba Ing. Klára Svobodníková)

Městský úřad Odry, Odbor životního prostředí, jako orgán státní správy lesů, příslušný podle § 48 odst. 2 písm. c) zákona č. 289/1995 Sb., o lesích a o změně a doplnění některých zákonů, ve znění pozdějších předpisů (dále jen „lesní zákon“), **závazné stanovisko nevzdává**. Záměrem nejsou dotčeny pozemky určené k plnění funkcí lesa ani pozemky do vzdálenosti 50 m od okraje lesa.

Myslivost (oprávněná úřední osoba Ing. Klára Svobodníková)

Městský úřad Odry, Odbor životního prostředí, jako orgán státní správy myslivosti, příslušný podle § 57 odst. 4 a § 60 zákona č. 449/2001 Sb., o myslivosti, ve znění pozdějších předpisů (dále jen „zákon o myslivosti“), **závazné stanovisko nevzdává**. Záměr má být realizován v zastavěném území obce na nehonebních pozemcích, tedy se nedotýká honitby a životních podmínek zvěře.

Odpadové hospodářství (oprávněná úřední osoba Petra Davidová)

Předmětný záměr se týká změny dokončené stavby zahrnující stavební úpravy stávajícího objektu, popsané v úvodu tohoto dokumentu.

Městský úřad Odry, Odbor životního prostředí, jako správní orgán vykonávající státní správu v oblasti odpadového hospodářství (dále jen „správní orgán“) příslušný podle § 126 písm. k) a § 146 odst. 3 písm. b) a odst. 5 zákona č. 541/2020 Sb., o odpadech (dále jen „zákon o odpadech“), posoudil předloženou žádost dle § 146 odst. 4 zákona o odpadech z hlediska jejího souladu s povinnostmi vyplývajícími z tohoto zákona a prováděcích právních předpisů a vydává k výše uvedené akci vyjádření dle § 146 odst. 3 písm. b) zákona o odpadech:

Dle posuzovaných podkladů (konkrétně dle opravené Souhrnné technické zprávy, doručené dne 24.01.2022, části 8.8 Odpadové hospodářství – likvidace odpadů) bude s odpady vzniklými v souvislosti s realizací předmětného stavebního záměru nakládáno v souladu se současně platnou legislativou na úseku odpadového hospodářství.

Správní orgán nemá k předložené dokumentaci připomínky.

Ochrana zemědělského půdního fondu (oprávněná úřední osoba Bc. Petra Omachtová)

Městský úřad Odry, Odbor životního prostředí, jako orgán ochrany zemědělského půdního fondu, příslušný podle ustanovení § 15 zákona č. 334/1992 Sb., o ochraně zemědělského půdního fondu, ve znění pozdějších předpisů (dále jen „zákon o ochraně ZPF“), sděluje, že z hlediska zájmů chráněných tímto zákonem, nemá námitek k danému záměru. Po prověření předložených dokladů bylo zjištěno, že pozemky parc. č. 765 (druh pozemku – ostatní plocha), parc. č. 766 (druh pozemku – ostatní plocha), parc. č. 810/1 (druh pozemku – ostatní plocha), parc. č. 810/2 (druh pozemku – ostatní plocha), parc. č. 783/23 (druh pozemku – ostatní plocha) a parc. č. 2565 (druh pozemku – vodní plocha) v k.ú. Odry, nejsou, dle § 1 zákona o ochraně ZPF, součástí zemědělského půdního fondu, tudíž nejsou ze strany orgánu ochrany zemědělského půdního fondu evidovány žádné způsoby ochrany.

Státní památková péče (oprávněná úřední osoba Bc. Radim Kravčenko)

Závazné stanovisko v předmětné věci Městský úřad Odry, Odbor kultury a školství (dále jen „správní orgán SPP“), jako věcně a místně příslušný správní orgán podle § 29 zákona č. 20/1987 Sb., o státní památkové péči, ve znění pozdějších předpisů (dále jen „památkový zákon“) a podle § 10 a § 11 odst. 1 písm. b) zákona č. 500/2004 Sb., správní řád, ve znění pozdějších předpisů (dále jen „správní řád“) nevydá.

Z dostupných a předložených podkladů vyplývá, že v dotčeném území předmětné projektové dokumentace se nenachází žádné nemovité kulturní památky. Nejedná se rovněž o území s plošnou památkovou ochranou (tzn. území prohlášené za památkovou rezervaci, památkovou zónu nebo ochranné pásmo). Proto závazné stanovisko pro koordinované závazné stanovisko v předmětné věci správní orgán SPP nevydá.

Kompetentní k určení, zda dotčené území je či není územím s archeologickými nálezy, je Archeologický ústav AV ČR, Brno, v.v.i., Čechyňská 363/19, 602 00 Brno, <http://www.arub.cz/>.

Dovolujeme si Vás upozornit, že provádění archeologických výzkumů a archeologických nálezů upravuje § 22 a § 23 památkového zákona. V § 22 odst. 2 památkového zákona se uvádí: „Má-li se provádět stavební činnost na území s archeologickými nálezy, jsou stavebníci již od doby přípravy stavby povinni tento záměr oznámit Archeologickému ústavu a umožnit jemu nebo oprávněné organizaci provést na dotčeném území záchranný archeologický výzkum.“

Silniční správní úřad (oprávněná úřední osoba Ing. Jan Mollnhuber)

Městský úřad Odry, Odbor dopravy, jako silniční správní úřad příslušný podle § 40 odst. 4 písm. a) zákona č. 13/1997 Sb., o pozemních komunikacích, ve znění pozdějších předpisů (dále jen „zákon o pozemních komunikacích“), ve věci výše uvedené stavby **samostatné závazné stanovisko nevydává.**

Veřejné zájmy na úseku dopravy (silnic II. a III. třídy, místních komunikací a veřejně přístupných účelových komunikací), jejichž ochrana je v působnosti Odboru dopravy MěÚ Odry, nejsou předmětným záměrem dotčeny.

Ing. Bc. Radovan Tomický
vedoucí Odboru životního prostředí

Přílohy:

Situace

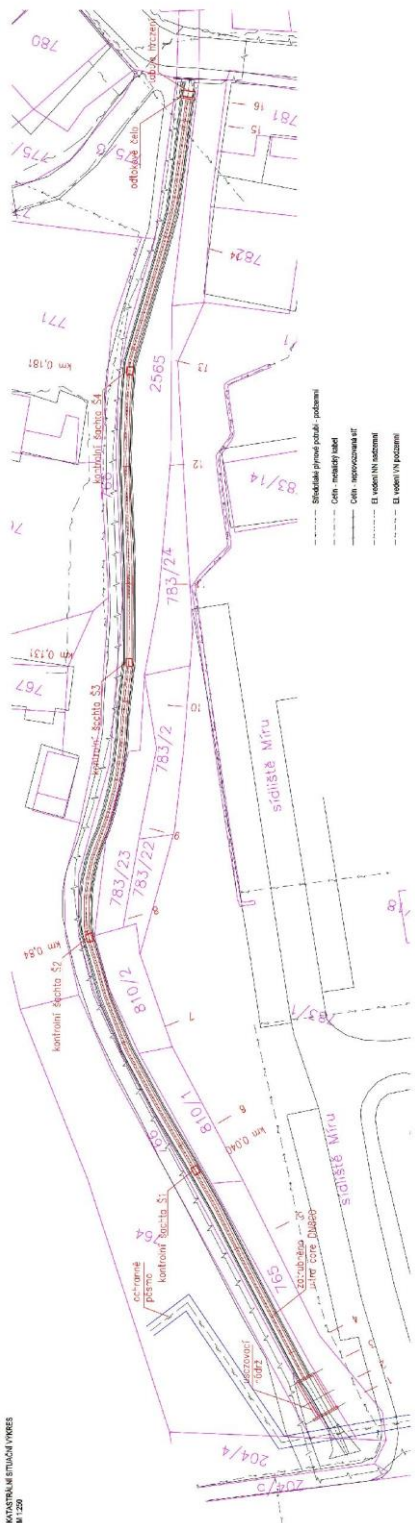
Rozdělovník:

1. Státní pozemkový úřad, Husinecká 1024/11a, 130 00 Praha 3 – Žižkov
v zastoupení: VODNÍ DÍLA - TBD a.s., Hybernská 1617/40, Nové Město, 110 00 Praha 1
adresa pro doručování: **VODNÍ DÍLA - TBD a.s., Studená 2, 638 00 Brno - Lesná**

Založit:

2. Městský úřad Odry, Odbor životního prostředí

KATASTRÁLNI SITUÁČNÍ VÝKRES
M 1:250

[illegible][illegible]